



EKSHÄRADS SLALOMKLUBB

med hemort i Ekshärad i Hagfors kommun, Värmlands län.

VERKSAMHETSPLAN

2013-2014

Syfte med verksamheten

VISION

Att skapa intresse och goda förutsättningar för den alpina vintersporten i Ekshärad samt sätta klubben på den alpina-, freeskiing- och skicrosskartan i Sverige.

HUVUDMÅL

Den sportsliga verksamheten ska inriktas på såväl på bredd som på elitnivå. Verksamheten ska präglas av gemenskap, glädje och respekt.

DELMÅL

Vi ska verka för:

- att bygga upp en tydlig och hållbar organisation
- att ständigt utveckla organisationen och den sportsliga verksamheten
- att utveckla och stärka Ekesbergets slalombackes, attraktionskraft
- att tränare och funktionärer har en hög kompetensnivå
- delaktighet och inflytande bland alla medlemmar
- en alkohol- och drogfri verksamhet enligt klubbens policydokument
- att öka antalet aktiva och tränare
- bibehålla eller öka antalet medlemmar

Övriga ambitioner

- Höja våra ekonomiska intäkter genom att öka antalet besökare, utveckla serveringen samt sponsring från företag
- Utveckla verksamhet för barn, ungdomar och personer med funktionsnedsättning
- Skapa förutsättningar för bättre samarbete och gemenskap med övriga alpina klubbar
- Behålla äldre åkare som avslutat sitt tävlande för att hjälpa till i verksamheten
- Skapa förutsättningar för främst yngre medlemmar att få erfarenheter av arbete i en skidanläggning



EKSHÄRADS SLALOMKLUBB

Ansvarsområden

STYRELSEN

Ansvarar för att styra, leda och utveckla verksamheten genom:

- beslut tagna vid årsmöte samt ansvar för att föreningens stadgar följs
- en *verksamhetsplan* och inom budgeterade ramar. Verksamhetsplanen revideras fortlöpande
- att verksamheten årligen följs upp och dokumenteras i en *verksamhetsberättelse*
- att tillsätta de funktioner som krävs för att verksamheten skall fungera enligt verksamhetsplanen
- att årligen fastställa slalombackens öppettider och liftkortspriser inför kommande säsong
- avtal med olika aktörer
- att ge medlemmarna och allmänheten relevant information genom hemsida, e-post och möten etc.

Styrelsen ansvarar för medlemsregistret, ansökningar om bidrag och för klubbens sociala media.

DRIFT

Liftansvarig

Liftansvarig är ansvarig för:

- samordning av arbetet i lift och liftkortsförsäljning
 - sammanställning av statistik till SLAO
 - bemanning av lift- och liftkortsförsäljning samt informera liftvärdar om
 - *att följa uppsatt checklista för uppstart, drift och stängning*
 - *att verka för en säker anläggning - tillser att SLAOs lilla gula följs i anläggningen*
- Samverkar med utbildningsansvarig kring relevant utbildning av personal.

Snöläggningsansvarig

Snöläggningsansvarig är ansvarig för:

- samordning av snöläggning med andra föreningar
- samordning av inköp samt handhavande av material, drift och underhåll
- bemanning av arbetspassen och informera snöläggare om
- *att följa uppsatt checklista för uppstart, drift och stängning*
- *att verka för en säker arbetsmiljö*

Pistmaskins- och fordonsansvarig

Pistmaskinsansvarig är ansvarig för:

- samordning av inköp samt handhavande av material, drift och underhåll
- bemanning av pistmaskin och informera chaufförer om
- *att följa uppsatt checklista för uppstart, drift och uppställning*
- *att verka för en säker arbetsmiljö*

Klubblokalsansvarig

- samordnar arbetet i serveringen och värmestugan
- ansvarar för bemanning av verksamheten, utveckling av verksamheten (utbud, lokal mm.)
- ansvar för uthyrning av klubblokaler



EKSHÄRADS SLALOMKLUBB

ADMINISTRATION

Praktikantansvarig

Ansvarar för:

- att av ex. Arbetsförmedlingen hänvisade praktikanter ges de förutsättningar som efterfrågas samt följer de beslut, lagar och förordningar som gäller för verksamheten
- att verka för en säker arbetsmiljö

Utbildningsansvarig

Bidra till kompetensförsörjningen i klubben genom:

- att verka för att samtliga funktioner i klubben (styrelse, tränare, praktikanter, volontärer, övriga medlemmar) erbjuds relevant utbildning
- att vara klubbens kontaktperson till SISU

Marknadsansvarig

Ansvarar för att marknadsföra klubben genom:

- att ta fram klubbkläder och profilprodukter
- att ha kontakt med företag m.fl. avseende sponsring, stipendier etc.
- Ekesbergets slalombacke
- att samverka med Ekesbergets Stugby
- att samverka med Turistbyråer och andra aktörer inom besöksnäringen

Sommartillsyn- och arbetsdagsansvarig

Ansvarar för att sommarens underhållsarbete och arbetsdagar genomförs i samverkan med drift- och sportsansvariga

Festkommitté

Ansvarar för klubbens festarrangemang genom:

- att arrangera klubbens fester och trivselarrangemang

Medlemskrav aktiva och medlemmar

- Varje aktiv ska vara medlem i föreningen.
- Varje medlem är skyldig att själv söka information om klubbens verksamhet från styrelse, tränare, hemsidan etc.

Övriga aktiviteter

I första hand ska inkomstkällor som liftkortsförsäljning, servering och hemmatävlingar utvecklas. För att ytterligare stärka ekonomin, och därmed den sportliga verksamheten, bör klubbens medlemmar delta i aktiviteter som erbjuds klubben för att stärka klubbkassan.



EKSHÄRADS SLALOMKLUBB

SPORTSLIG VERKSAMHET

Tävling och träning

Våra grenar

Alpint, Freeskiing och Skicross

Sportslig ansvarig (tränare)

Övergripande ansvar för att träning-, tävlings och lägerverksamheten drivs, samordnas och utvecklas på ett säkert och effektivt sätt genom

- att ansvara för budget avseende träning och tävling
- samordning av inköp samt handhavande av material för träning och tävling
- att verksamheten präglas av gemenskap, glädje och respekt

Tävlingskommittén

Ansvarar för att genomföra egna tävlingar på ett säkert och professionellt sätt och enligt SSF:s gällande regelverk

Skidskola

Som ett led att rekrytera barn och ungdomar anordnar vi skidskola. Efter skidskolan är det valfritt att gå in i en tränings- tävlingsgrupp för resten av säsongen. Om man väljer att göra detta så förväntar vi oss att föräldrar är beredda att ställa upp med ett visst ideellt arbete i klubben. Skidskolan består av 6 tillfällen. Preliminär dag är tisdag mellan 18.00 - 19.30 med start i januari.

Idrottsliga krav

Tränings deltagande

Försäsong;

Den aktive ska följa klubbens träningsupplägg efter bästa förmåga. Hänsyn tas till annan aktivitet.

Vintersäsong;

Den aktive skall regelbundet delta i den gemensamma träningen.

Bidrag till lägerkostnader i annan förenings eller förbundets regi lämnas efter tränare eller styrelsens beslut.

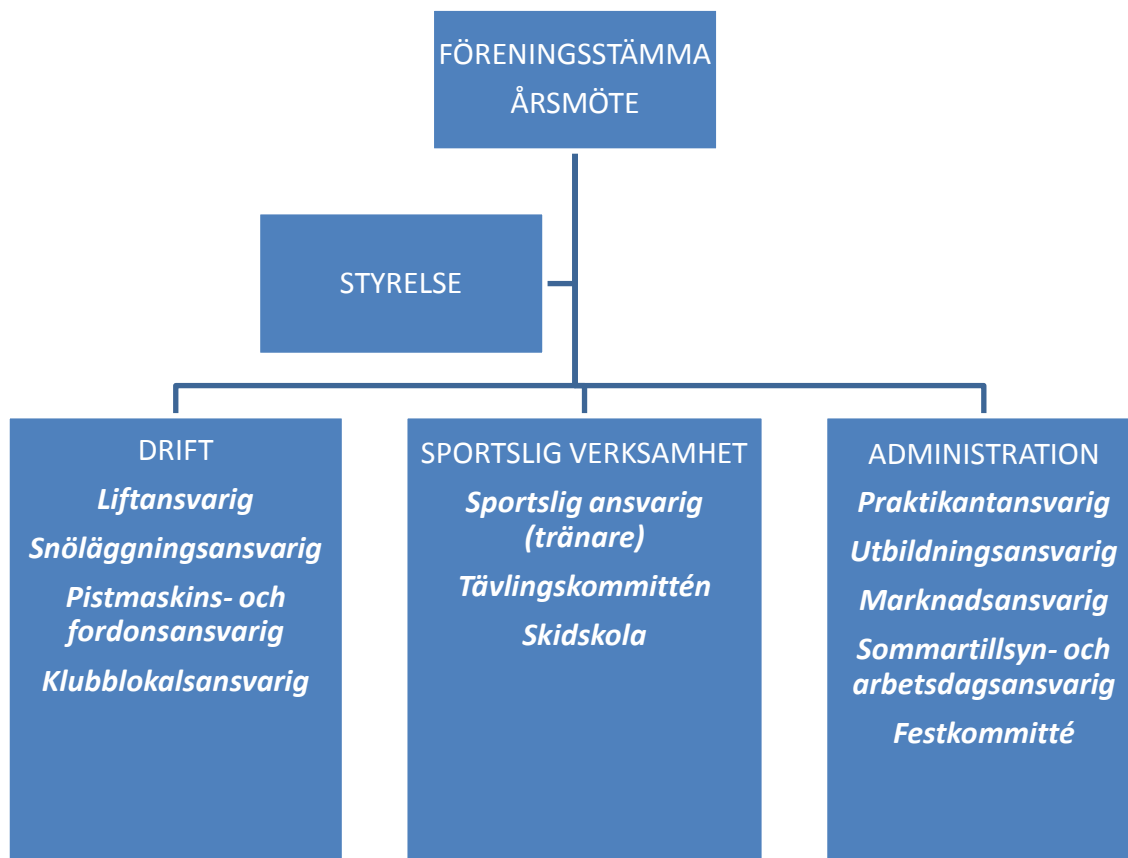
Tävlingsdeltagande

Tävlingsupplägget för de aktiva, som följer SSF:s tävlingsprogram, tas fram av tränare i samråd med de aktiva. Klubben betalar licenser, startavgifter och liftkort vid tävlingar enligt tävlingsupplägget för den aktive. Medföljande ledare får liftkort för besiktning av banan med de tävlande.



EKSHÄRADS SLALOMKLUBB

Organisationsschema



Ekshärad den 17 september 2013

Styrelsen
Ekshärads SLK



EKSHÄRADS SLALOMKLUBB

Fakta Ekesbergets slalombacke

Högsta punkt	264 möh
Lägsta punkt	169 möh
Längsta nedfart	550 m
Tävlingsbacke Östra	längd 450 m
Fallhöjd	87 m
Max lutning	40,2%
Gen. lutning	18,6%
Tävlingsbacke Västra	längd 270 m
Fallhöjd	52 m
Max lutning	28,7%
Gen. lutning	19,5%



(Reservation för eventuella fel då uppgifterna är hämtade från Google Earth)

Antal nedfarter	5 pistade plus 1 "Freeskiing/Skicross park"
Antal liftar	2 (1 bygel- och 1 ponylift)
Övrigt i anläggningen	Servering, värmestuga, skiduthyrning och boende i Ekesbergets Stugby

Historik

Friluftsförbundet, som då hette Skid- och Friluftsförbundet, byggde slalombacken 1958 och skötte driften av denna, medan IF Höökarna, därefter Ekshärads skidförening, stod för den tävlingsmässiga verksamheten. Ekshärads slalomklubb bildades 1975.

Investeringar i snökanonsystem, maskiner och reparation av lift genomfördes från 1999-2000 och framåt genom då nybildade Samhällsföreningen Ekshärads Turism och Fritid ekonomisk föreningsledning. Hagfors kommun var anläggningsägare fram till 2003 då den köptes av Samhällsföreningen Ekshärads Turism och Fritid ekonomisk förening.

Från 2008 arrenderas den alpina delen av Ekshärads slalomklubb. 2012 förlängdes markarrendet med tio år och samtliga på arrendet tillhörande maskiner, byggnader och snökanonanläggning övertogs av ESLK genom ett köpeavtal.

Slalombacken, servering och värmestugan drivs helt med hjälp av ideella insatser.